

Sex & Samfund

Lergravsvej 59, 2. th.

2300 København S

CVR-nr. 58185728

Årsrapport for 2016

Indholdsfortegnelse

Side

Påtegning og erklæring

Ledespåtegning	1
Den uafhængige revisors påtegning	2
Revisorerklæring foreningsvalgt revisor	4

Ledelsesberetning

Ledelsesberetning	5
-------------------	---

Årsregnskab 1. januar – 31. december 2016

Anvendt regnskabspraksis	14
Resultatopgørelse	18
Balance	19
Noter til årsregnskabet	21

Ledelsespåtegning

Ledelsen har dags dato behandlet og godkendt årsrapporten for 2016 for Sex & Samfund.

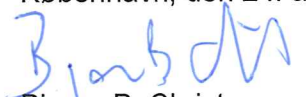
Årsrapporten er aflagt i overensstemmelse med årsregnskabsloven.

Det er vores opfattelse, at årsregnskabet giver et retvisende billede af foreningens aktiver, passiver og finansielle stilling pr. 31. december 2016 og resultatet af selskabets aktiviteter for regnskabsåret 1. januar – 31. december 2016.

Ledelsesberetningen indeholder efter vores opfattelse en retvisende redegørelse for de forbehold beretningen omfatter.

Årsrapporten indstilles til repræsentantskabsmødets godkendelse.

København, den 24. april 2017


Bjarne B. Christensen
Generalsekretær

Bestyrelsen


Bjarke Oxlund
Bestyrelsesleder


Gitte Menaka Hansen

Sara Wondie


Lene Stavngaard
Vicebestyrelsesleder

Marie Bruvik Heinskou


Josephine Obel


Balkiss Ahmad


Maria Jakobsen

Anders Dahl

Den uafhængige revisors påtegning

Til medlemmerne i Sex & Samfund

Konklusion

Vi har revideret årsregnskabet for Sex & Samfund for regnskabsåret 1. januar - 31. december 2016, der omfatter resultatopgørelse, balance og noter. Årsregnskabet udarbejdes efter årsregnskabsloven.

Det er vores opfattelse, at årsregnskabet giver et retvisende billede af foreningens aktiver, passiver og finansielle stilling pr. 31. december 2016 samt af resultatet af foreningens aktiviteter for regnskabsåret 1. januar - 31. december 2016 i overensstemmelse med årsregnskabsloven.

Grundlag for konklusion

Vi har udført vores revision i overensstemmelse med internationale standarder om revision og de yderligere krav, der er gældende i Danmark. Vores ansvar ifølge disse standarder og krav er nærmere beskrevet i revisionspåtegningens afsnit "Revisors ansvar for revisionen af årsregnskabet". Vi er uafhængige af foreningen i overensstemmelse med internationale etiske regler for revisorer (IESBA's Etiske regler) og de yderligere krav, der er gældende i Danmark, ligesom vi har opfyldt vores øvrige etiske forpligtelser i henhold til disse regler og krav. Det er vores opfattelse, at det opnåede revisionsbevis er tilstrækkeligt og egnet som grundlag for vores konklusion.

Ledelsens ansvar for årsregnskabet

Ledelsen har ansvaret for udarbejdelsen af et årsregnskab, der giver et retvisende billede i overensstemmelse med årsregnskabsloven. Ledelsen har endvidere ansvaret for den interne kontrol, som ledelsen anser for nødvendig for at udarbejde et årsregnskab uden væsentlig fejlinformation, uanset om denne skyldes besvigelser eller fejl.

Ved udarbejdelsen af årsregnskabet er ledelsen ansvarlig for at vurdere foreningens evne til at fortsætte driften; at oplyse om forhold vedrørende fortsat drift, hvor dette er relevant; samt at udarbejde årsregnskabet på grundlag af regnskabsprincippet om fortsat drift, medmindre ledelsen enten har til hensigt at likvidere foreningen, indstille driften eller ikke har andet realistisk alternativ end at gøre dette.

Revisors ansvar for revisionen af årsregnskabet

Vores mål er at opnå høj grad af sikkerhed for, om årsregnskabet som helhed er uden væsentlig fejlinformation, uanset om denne skyldes besvigelser eller fejl, og at afgive en revisionspåtegning med en konklusion. Høj grad af sikkerhed er et højt niveau af sikkerhed, men er ikke en garanti for, at en revision, der udføres i overensstemmelse med internationale standarder om revision og de yderligere krav, der er gældende i Danmark, altid vil afdække væsentlig fejlinformation, når sådan findes. Fejlinformationer kan opstå som følge af besvigelser eller fejl og kan betragtes som væsentlige, hvis det med rimelighed kan forventes, at

de enkeltvis eller samlet har indflydelse på de økonomiske beslutninger, som regnskabsbrugerne træffer på grundlag af årsregnskabet.

Som led i en revision, der udføres i overensstemmelse med internationale standarder om revision og de yderligere krav, der er gældende i Danmark, foretager vi faglige vurderinger og opretholder professionel skepsis under revisionen. Herudover:

- Identificerer og vurderer vi risikoen for væsentlig fejlinformation i årsregnskabet, uanset om denne skyldes besvigelser eller fejl, udformer og udfører revisionshandlinger som reaktion på disse risici samt opnår revisionsbevis, der er tilstrækkeligt og egnet til at danne grundlag for vores konklusion. Risikoen for ikke at opdage væsentlig fejlinformation forårsaget af besvigelser er højere end ved væsentlig fejlinformation forårsaget af fejl, idet besvigelser kan omfatte sammensværgelser, dokumentfalsk, bevidste udeladelser, vildledning eller tilsidesættelse af intern kontrol.
- Opnår vi forståelse af den interne kontrol med relevans for revisionen for at kunne udforme revisionshandlinger, der er passende efter omstændighederne, men ikke for at kunne udtrykke en konklusion om effektiviteten af foreningens interne kontrol.
- Tager vi stilling til, om den regnskabspraksis, som er anvendt af ledelsen, er passende, samt om de regnskabsmæssige skøn og tilknyttede oplysninger, som ledelsen har udarbejdet, er rimelige.
- Konkluderer vi, om ledelsens udarbejdelse af årsregnskabet på grundlag af regnskabsprincippet om fortsat drift er passende, samt om der på grundlag af det opnåede revisionsbevis er væsentlig usikkerhed forbundet med begivenheder eller forhold, der kan skabe betydelig tvivl om foreningens evne til at fortsætte driften. Hvis vi konkluderer, at der er en væsentlig usikkerhed, skal vi i vores revisionspåtegning gøre opmærksom på oplysninger herom i årsregnskabet eller, hvis sådanne oplysninger ikke er tilstrækkelige, modificere vores konklusion. Vores konklusioner er baseret på det revisionsbevis, der er opnået frem til datoen for vores revisionspåtegning. Fremtidige begivenheder eller forhold kan dog medføre, at foreningen ikke længere kan fortsætte driften.
- Tager vi stilling til den samlede præsentation, struktur og indhold af årsregnskabet, herunder noteoplysningerne, samt om årsregnskabet afspejler de underliggende transaktioner og begivenheder på en sådan måde, at der gives et retvisende billede heraf.

Vi kommunikerer med den øverste ledelse om blandt andet det planlagte omfang og den tidsmæssige placering af revisionen samt betydelige revisionsmæssige observationer, herunder eventuelle betydelige mangler i intern kontrol, som vi identificerer under revisionen.

Udtalelse om ledelsesberetningen

Ledelsen er ansvarlig for ledelsesberetningen.

Vores konklusion om årsregnskabet omfatter ikke ledelsesberetningen, og vi udtrykker ingen form for konklusion med sikkerhed om ledelsesberetningen.

I tilknytning til vores revision af årsregnskabet er det vores ansvar at læse ledelsesberetningen og i den forbindelse overveje, om ledelsesberetningen er væsentligt inkonsistent med årsregnskabet eller vores viden opnået ved revisionen eller på anden måde synes at indeholde væsentlig fejlinformation.

Vores ansvar er derudover at overveje, om ledelsesberetningen indeholder krævede oplysninger i henhold til årsregnskabsloven.

Baseret på det udførte arbejde er det vores opfattelse, at ledelsesberetningen er i overensstemmelse med årsregnskabet og er udarbejdet i overensstemmelse med årsregnskabslovens krav. Vi har ikke fundet væsentlig fejlinformation i ledelsesberetningen.

København, den 24. april 2017

Baker Tilly Denmark
Godkendt Revisionspartnerselskab
CVR nr. 35 25 76 91


Michael Brink Larsen
statsautoriseret revisor

Revisorerklæring foreningsvalgt revisor

Årsrapporten er gennemgået, og efter min opfattelse er der disponeret i overensstemmelse med foreningens formål, ligesom administrationsudgifterne er holdt på et rimeligt niveau.

København, den 24. april 2017



Hanne Risør

foreningsvalgt revisor

Ledelsesberetning

Indledning

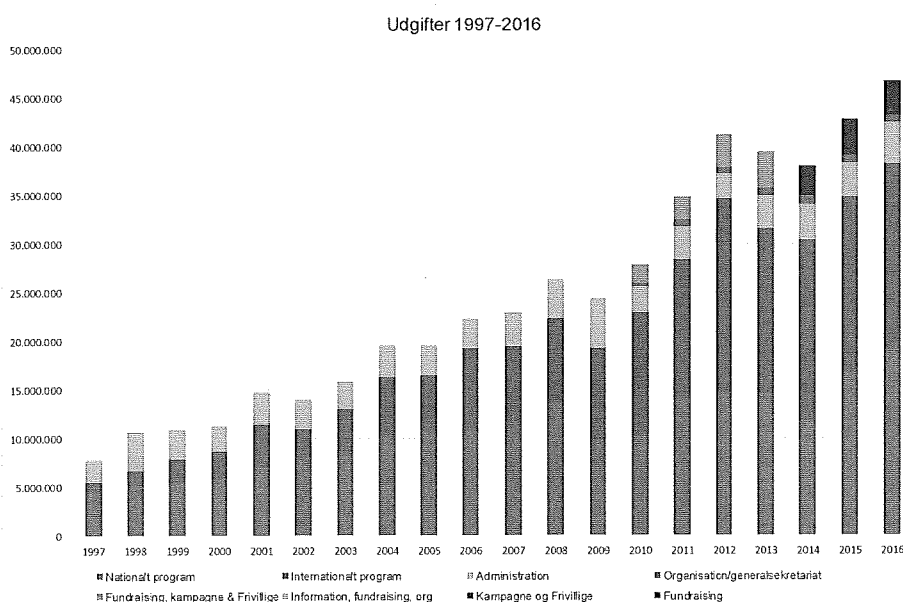
Sex & Samfund kunne i 2016 fejre sit 60 års jubilæum og se tilbage på 60 års vigtige resultater i arbejdet for seksuelle rettigheder og sundhed i Danmark og i verden. 2016 var året hvor en ny femårig strategi for 2016-2020 blev vedtaget og satte kursen for de kommende års prioritering.

Det var året, hvor vores afdelings- og ledelsesstruktur blev omlagt, så den understøttede den nye strategis fokus på folkelig forankring, fortalerarbejde resultater og ressourcemobilisering.

Med årsregnskabet for 2016 kan vi også glæde os over, at årets omsætning rundede 48 mio. kr. og sluttede med et positivt resultat på 2,3 mio. kr., hvilket er det højeste i Sex & Samfunds historie.

Sikkerheden for det nationale program er øget markant, efter at vi i 2016 har fået politisk støtte til langsigtede økonomiske samarbejdsaftaler med Sundhedsstyrelsen. På det internationale område blev vores rammeaftale med Udenrigsministeriet (Danida) opsagt som led i en generel omlægning af støtte til danske civilsamfundsorganisationer, hvilket betyder nye muligheder, men også en betydelig økonomisk usikkerhed indtil de nye partnerskabsaftaler bliver vedtaget i løbet af 2017.

Med årets gode resultat har vi yderligere øget Sex & Samfunds økonomiske reserver og egenkapital, hvilket ruster os rigtigt godt til både at kunne investere i de fornødne indsatser og til at stå imod de usikkerheder, som på en række områder stadig præger vores arbejde.



Figur 1: Diagrammet over udgifter i årene 1997-2016 viser væksten i Sex & Samfunds aktiviteter over de sidste 20 år fordelt på områder. Der er til trods for udsving i enkelte år tale om en relativ stabil vækst dog med den største vækst i det internationale arbejde.

Samlet resultat og udvikling i egenkapital

Årets indtægter beløb sig til kr. 48.536.761, hvilket er det hidtil højeste niveau i organisationens historie. Årets resultat landede på kr. 2.263.374, hvilket også er det hidtil bedste resultat, som føres videre til næste års arbejde.

Ser vi alene på balancen mellem indtægter fra den almindelig drift og udgifterne, ender 2016 med et mindre underskud på kr. 89.437. Forklaringen på det betydeligt bedre slutresultat ligger i to poster:

- De finansielle indtægter forbedrede i 2016 resultatet med i alt kr. 476.811 kr. Desværre betød de gode udbytter også en nedskrivning af kurserne, så værdien af vores beholdning blev nedskrevet med 312.699, hvilket afspejler sig i egenkapitalen. Så nettoresultat efter finansielle indtægter og nedskrivning betød at vi endte med 50.000 i overskud, hvilket må siges at være meget tæt på balance.
- Særlige indtægter i 2016 var den afgørende faktor som bidrog med i alt 1,8 mio. kr., der kunne lægges til nettoresultatet. Disse indtægter stammer fra forpligtelser (primært Uge Sex Norge), som tidligere har været reserveret projektspecifikt, men nu indtægtsføres i årsregnskabet.

Indtægter almindelig drift	46.660.761
Udgifter 2016	46.750.198
Årsresultat inden særlige indtægter	(89.437)
Finansielle indtægter	476.811
Indtægter fra tidligere forpligtelser	1.876.000
Årsresultat efter særlige indtægter	2.263.374

Figur 2: Illustration af resultatforklaring

Disponering af årets resultat

I årsregnskabet bliver 1.750.000 kr. henlagt til en udviklingsreserve, så vi er rustet til hurtigt at kunne investere og sikre en buffer for de usikre bevillingsmæssige forhold.

De resterende 513.374 overføres til egenkapitalen, der ultimo 2016 lander på kr. 12.670.005. Dette er en stigning på 18% i forhold til 2015.

Hovedtal og nøgletal

I nedenstående skema er Sex & Samfunds hovedtal og nøgletal for de seneste fem år samlet.

Hoved- og nøgletal	2016	2015	2014	2013	2012
Hovedtal					
Bruttoindtægter	48.536.761	43.089.716	38.025.069	38.749.912	41.664.526
Formålsbestemte aktiviteter	41.744.379	38.687.603	33.512.909	35.337.262	38.052.491
Administrations- og organisationsomkostninger	5.005.819	4.180.587	4.485.351	4.130.416	3.170.653
Ordinært resultat	1.786.563	221.526	26.809	-717.765	441.382
Finansielle poster, netto	476.811	372.505	118.165	132.465	148.042
Årets resultat	2.263.374	594.031	144.974	-585.300	589.424
Anlægsaktiver	6.229.090	6.520.093	6.664.400	5.435.233	5.240.098
Omsætningsaktiver	19.746.118	17.175.303	12.387.724	15.503.924	17.455.332
Aktiver i alt	25.975.208	23.695.395	19.052.124	20.939.157	22.695.430
Egenkapital	12.670.005	10.719.332	9.882.951	9.360.140	9.495.014
Hensatte forpligtelser	1.385.986	1.620.515	2.423.427	2.656.149	2.325.328
Kortfristede gældsforpligtelser	11.919.217	11.355.548	6.745.746	8.922.869	10.875.088
Passiver i alt	25.975.208	23.695.395	19.052.124	20.939.157	22.695.430
Gns. antal ansatte	41,4	38,6	31,8	34,8	38,3
Nøgletal					
Administrationsprocent	10%	10%	12%	11%	8%
Formålsprocent	86%	90%	88%	91%	91%
Sikkerhedsmargin	27%	25%	26%	24%	23%
Soliditetsgrad	49%	45%	52%	45%	42%

Nøgletallene er beskrevet i årsrapportens regnskabspraksis og kommenteres løbende i ledelsesberetningen.

Samlet er årsregnskabet for 2016 og udviklingen af de centrale nøgletal særdeles tilfredsstillende, og Sex & Samfund er godt rustet til de strategiske udfordringer og muligheder, som vi står overfor i de kommende år.

Indtægter

Sex & Samfunds indtægter voksede med 13% fra 43 mio. i 2015 til 48,5 mio. kr. i 2016.

Indtægterne til Sex & Samfunds arbejde er spredt på en bred vifte af donorer.

Den største indtægtsgruppe stammer fra støtte fra Sundhedsstyrelsen, regioner og kommuner til Sex & Samfunds nationale programaktiviteter. Indtægterne beløb sig til 19,9 mio. kr., hvilket var en stigning på 18% i forhold til 2015.

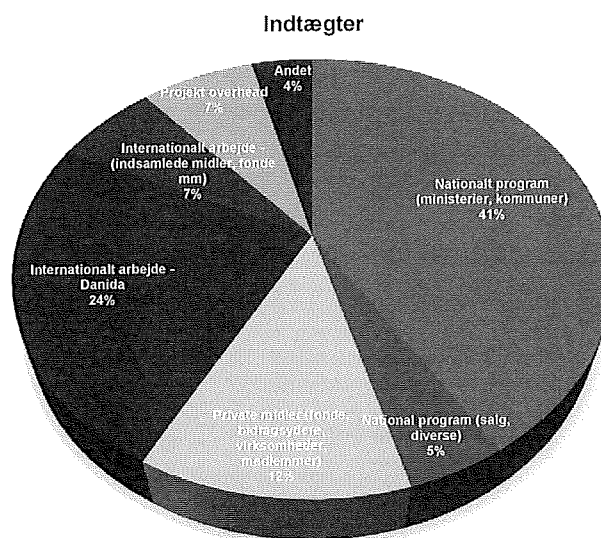
Den næststørste indtægtskilde var Danida, der i 2016 støttede det internationale program med 11,7 mio. kr., hvilket var et fald på 6% i forhold til 2015. Dette skyldtes de generelle nedskæringer af udviklingsbistanden, som samlet betød et fald på 26% i støtten til os (og andre NGOer).

Den tredje største indtægtskategori kommer fra private (fonde, bidragsydere m.fl.), som beløb sig til 5,9 mio. kr., hvilket var en stigning på 34% fra sidste regnskabsår. Indsamlede midler til det internationale arbejde (fonde, virksomheder m.m.) voksede ligeledes med 16% til 3,2 mio. kr.

Endelig udgør salg af ydelser samt en projektoverhead på 12 % en vigtig del af Sex & Samfunds finansieringsgrundlag.

I 2016 optræder under "andet" indtægter på 1,9 mio. kr. Disse engangsindtægter stammer fra reserver (primært Uge Sex Norge), som tidligere har været forpligtet projektspecifikt, men som nu indtægtsføres i årsregnskabet. Det bidrager direkte til en forbedring af årsresultatet.

I forhold til Sex & Samfunds strategi om vækst, spredning af indtægtsgrundlaget og flerårige bevillinger har udviklingen i 2016 klart trukket i den rigtige retning. Det er ligeledes vores mål at øge midlerne fra private bidragsydere, da de udgør en meget vigtig kilde til at kunne sætte nye aktiviteter i gang samt at gå ind med den nødvendige medfinansiering, når vi søger støtte fra Danida og EU. Også her har der været vækst, om end mindre end ønsket.



Figur 3: Illustrerer fordelingen af de samlede indtægter på 48,5 mio. kr. på en række kategorier.

Udgifter

Nationale aktiviteter

Regnskabet "nationale aktiviteter" er i nedenstående figur opdelt i hhv. nationale programaktiviteter samt frivillige og bidragsyderprogram. Dette for at illustrere aktivitetsområdernes relative størrelse af de samlede nationale aktiviteter.

Ud af de samlede udgifter til nationale aktiviteter på 22,8 mio. kr. udgør udgifterne til de nationale programaktiviteter 20,7 mio. kr. Programaktiviteterne fordeler sig på fem hovedområder: Seksualundervisning, herunder Uge Sex, som tegner sig for det klart største aktivitetsområde med over 50% af bevillingssummen. De fire andre hovedområder er: Rådgivning (Sexlinien/Privatsnak); Præventionsklinik; Oplysning/kampagner (Kun med Kondom) og endelig en række sundhedsfremmeaktiviteter med kommuner og i faglige netværk.

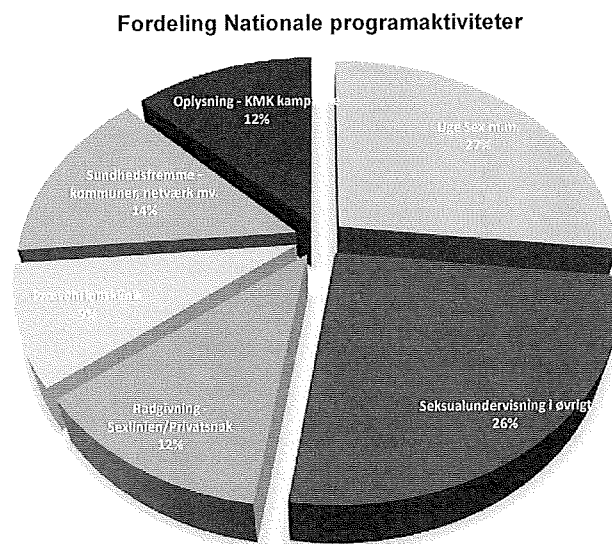
Samlet set voksede det nationale kerneprogram med 7% i 2016.

Den primære finansiering af det nationale program blev i 2016 sikret af dels satspuljemidler og dels en særbevilling. Ved udgangen af 2016 kom der en politisk aftale på plads, som sikrede en finanslovsbestemt finansiering på 12 mio. årligt uden tidsbegrænsning (men altid afhæng af mulige skiftende politiske prioriteringer). Det var et afgørende skridt for den finansielle sikkerhed og bæredygtighed af kerneprogrammet.

Ud over Sundhedsstyrelsen/ Sundhedsministeriet har vi også fået bevillinger fra Undervisningsministeriet. Yderligere donorer er Region Hovedstaden og en bred vifte af kommuner og institutioner, der køber ydelser af eller indgår samarbejdsaftaler med os. Denne andel er voksende - bl.a. har vi fået en markant højere bevilling fra Københavns Kommune end tidligere. Endelig har vi også øget fokus på fonde og private midler, der kan støtte nationale indsatser. Således fik vi i 2016 en bevilling fra A.P. Møller fonden for første gang.

	2016
Uge Sex m.m.	5.568.619
Seksualundervisning i øvrigt	5.259.365
Rådgivning - Sexlinien/Privatsnak	2.476.325
Præventionsklinik	1.927.242
Sundhedsfremme - kommuner, netværk mv.	2.872.144
Oplysning - KMK kampagne	2.561.116
I alt nationale programaktiviteter	20.664.811
	-
Frivillige	267.209
Bidragsyderprogram	1.819.437
I alt frivillige og bidragsyderarbejde	2.086.645
Nationale aktiviteter i alt	22.751.456

Figur 4: Opdeling af de samlede nationale aktiviteter fordelt på udvalgte kategorier.



Figur 5: Illustration af de nationale programaktiviteter jf. figur 4.

Samlet set blev vores strategiske fokus på finansiel sikkerhed, indkomstspredning og vækst opfyldt, og mulighederne for bedre og flere nationale programmer har aldrig været større og mere stabile end nu.

Foruden det nationale programarbejde, har Sex & Samfund investeret i nationale frivillige aktiviteter og fundraising aktiviteter.

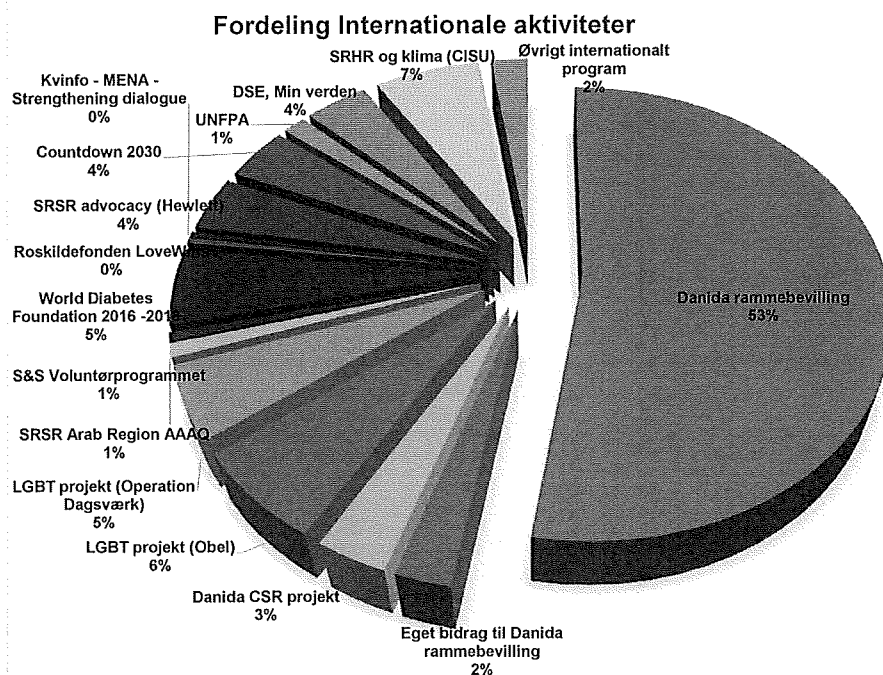
Igennem de senere år har Sex & Samfund med stor succes investeret i styrkelse af frivilliges engagement i seksuel sundhed. Budgetmæssigt indgår udgifterne forskellige steder i budgettet, men i årsregnskabet er en samlet udgift på godt ¼ mio. kr. relateret til primært vores frivillig samarbejde med Roskildefestival. I slutningen af 2016 startede vi en frivilliggruppe med en frivilligkoordinator op i Århus, og der er planer om flere grupper i andre byer fremover. Antallet af frivillige aktivister voksede fra 30 til 64, og der har aldrig været et højere aktivitetsniveau.

Arbejdet med at øge indtægterne fra private givere gennem løbende månedlige bidrag eller engangsbetøb er fortsat en udfordring. Vi havde ved udgangen af året godt 1000 faste bidragsydere, hvilket ca. var det samme ved årets start. I mellempå perioden har vi fået en del nye bidragsydere, men et tilsvarende antal er stoppet. Indtægterne voksede i perioden med 17%, hvilket ikke er tilfredsstillende. Erfaringer fra alle andre organisationer viser, at det kræver en meget betydelig administrativ og teknisk kapacitet at få forbedret økonomien i denne indsats, og vi har derfor i årets løb omlagt arbejdet både internt og med brug af ekstern assistance, og dermed lagt grundlaget for et bedre resultat i de kommende år.

Internationalt program

Det internationale program omsatte samlet for 19 mio. kr. i 2016, hvilket var en stigning på 6% ift. 2015. Dette er ganske tilfredsstillende i lyset af, at bevillingen fra den største enkelt-donor, Danida, faldt med 7% (0,8 mio. kr.), og bevillingen fra Hewlett til SRSR fortalrarbejde blev halveret med 0,8 mio. kr. og helt udfaset i 2017. Når 2016 alligevel ender med en samlet vækst på godt 1 mio. kr., så skyldes det en række nye bevillinger. Vi havde i 2016 nye bevillinger, der giver os mulighed for nye, innovative samarbejder bl.a. fra World Diabetes Foundation, en CISU bevilling til SRSR og klima, samt en Kvininfo-bevilling til at starte op i MENA regionen.

I forhold til Sex & Samfunds strategiske mål har vi i 2016 bevæget os positivt i forhold til diversificering af funding, og væksten ligger inden for milepælene, som vi har opsat. Den store udfordring og usikkerhed bliver vores fremtidige bevilling fra Danida. I 2016 besluttede regeringen en ny udviklingsstrategi og opsagde dermed aftalerne med alle de nuværende rammefinansierede NGO'er, herunder Sex & Samfund. Det betyder, at vi i 2018 enten bliver rykket over til en lavere finansiering ved CISU eller bliver godkendt som ny partnerskabsorganisation med øget finansiering men også med øgede krav til organisationen og vores kapacitet. Dette gælder også de fortsatte skrappe krav til en egenfinansiering på 20 %, og herunder skal 5% komme fra indsamlede midler i Danmark. Fokus i 2016 har været og bliver fortsat i 2017 at ruste os optimalt til denne opgave og forestående ansøgning.



Figur 6: Illustration af fordelingen af de samlede udgifter til internationale aktiviteter på i alt 19 mio. kr.

Administration og organisation

Administrationsudgifter beløb sig i 2016 til 4,4 mio. kr., hvilket udgør 9% af den samlede omsætning, hvilket er tilfredsstillende. Samlet bliver administrationsprocenten, der også indbefatter Organisation/generalsekretariat, 10%.

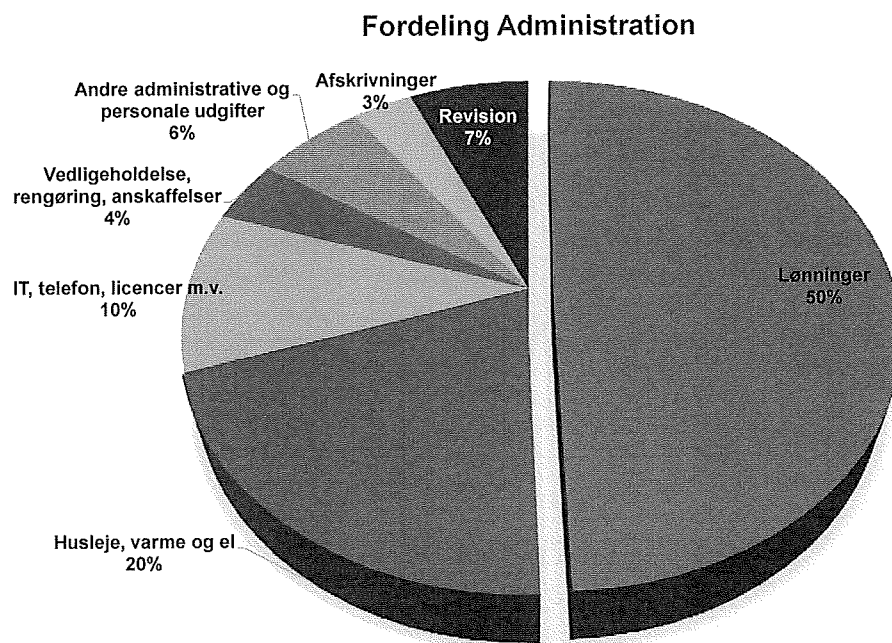
Generelt har der været en stigning på de fleste af udgiftsposterne, hvilket primært hænger sammen med den vækst, der har været i Sex & Samfund.

Hovedudgiften ligger på lønninger, der udgjorde 50% af udgifterne. Stigningen fra 2015 er på 14% og skyldes en mindre opnormering personalemæssigt, og at en række fælles personale udgifter er blevet dækket centralt.

Huslejudgiften (med varme og el) udgør med 20% den næstestørste post på regnskabet. Her er der tale om en stigning på 26%, hvilket hænger sammen med at de første års husleje-rabat nu er udløbet.

IT, telefon og licenser udgør 10% af budgettet, men er den post, der er øget mest i forhold til 2015. Det skyldes generelt en lavere omkostningsdækning fra projekterne.

De sidste 4 poster udgør 20% af budgettet. Afskrivninger er den eneste post som er faldet (med 28%), hvilket skyldtes, at tidligere anskaffelser nu er fuldt afskrevne.



Figur 7: Fordeling af de samlede administrationsomkostninger på en række udvalgte hovedkategorier.

Udviklingen i egenkapital

Med det positive resultat i 2016 er egenkapitalen for første gang større end den var i 1997. Egenkapitalens udvikling afspejler dels det årlige resultat og dels udviklingen i markedet for værdipapirer, dvs. kun delvist faktorer, som vi kan styre.

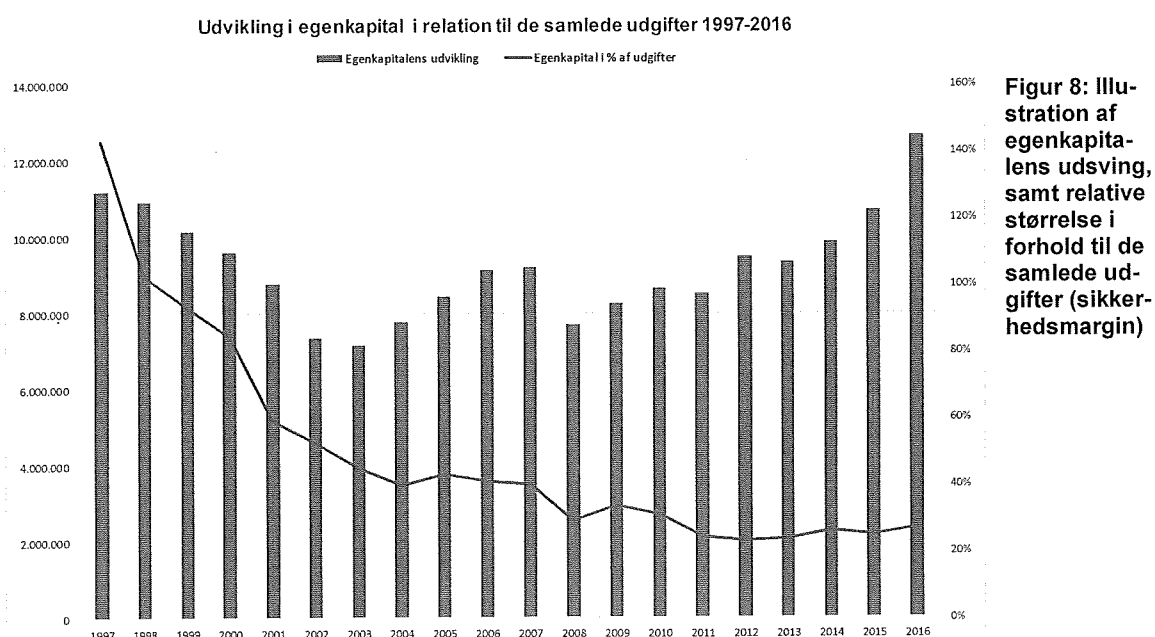
Egenkapitalens størrelse udgør en væsentlig sikkerhed for Sex & Samfund i forhold til at ruste foreningen mod finansielle problemer og usikkerheder. Det giver en robusthed, som er afgørende for at kunne agere i et usikkert fundinglandskab. Endeligt bidrager afkastet til at finansiere de løbende aktiviteter samt muligheden for at kunne foretage strategiske investeringer, som ikke kan falde under projektbevillingerne.

I 2016 kommer egenkapitalen over 12,6 mio. kr. Det er resultatet af dels en positiv udvikling i de senere års årsresultater og dels en positiv kursudvikling i de senere år. Men organisationen er også vokset, så selvom foreningens formue er historisk høj, så udgør den i dag en mindre og faldende andel af det samlede udgiftsniveau til aktiviteter.

Nedenstående diagram viser udviklingen i Sex & Samfunds egenkapital de seneste 20 år. Den røde linje viser hvor stor en procentdel foreningens egenkapital udgjorde af omsætningen (jf. nøgletal om sikkerhedsmargin).

Sex & Samfund har med sin strategi 2016-2020 sat en række ambitiøse mål for udvikling af organisationen og for at nå en verden, hvor seksuel og reproduktiv sundhed og rettigheder er respekteret som en afgørende del af al menneskelig trivsel og bæredygtig udvikling, og hvor alle frit kan træffe egne informerede valg om seksualitet og reproduktion uden at blive diskrimineret.

Opnåelse af disse mål kræver risikovillighed og dermed også fortsat behov for tilstedeværelse af fri kapital. Derfor vil organisationen også fremadrettet arbejde for at bevare og evt. øge egenkapitalen i et omfang der modsvarer organisationens størrelse.



Anvendt regnskabspraksis

Årsrapporten for Sex & Samfund for 2016 er aflagt i overensstemmelse med årsregnskabslovens bestemmelser for virksomheder i regnskabsklasse A.

Der er for årsrapporten 2016 ændret i opstillingsform i forhold til tidligere år. Sammenligningstal for tidligere er tilsvarende ændrede.

Ellers er den anvendte regnskabspraksis uændret i forhold til sidste år.

Generelt om indregning og måling

I resultatopgørelsen indregnes indtægter, i takt med at de indtjenes. Herudover indregnes værdireguleringer af finansielle aktiver og forpligtelser. I resultatopgørelsen indregnes ligeledes alle omkostninger, herunder afskrivninger og nedskrivninger.

Aktiver indregnes i balancen, når det er sandsynligt, at fremtidige økonomiske fordele vil tilflyde foreningen, og aktivets værdi kan måles pålideligt.

Forpligtelser indregnes i balancen, når det er sandsynligt, at fremtidige økonomiske fordele vil fragå foreningen, og forpligtelsens værdi kan måles pålideligt.

Ved første indregning måles aktiver og forpligtelser til kostpris. Efterfølgende måles aktiver og forpligtelser som beskrevet for hver enkelt regnskabspost nedenfor.

Visse finansielle aktiver og forpligtelser måles til amortiseret kostpris, hvorved der indregnes en konstant effektiv rente over løbetiden. Amortiseret kostpris opgøres som oprindelig kostpris med fradrag af eventuelle afdrag samt tillæg/fradrag af den akkumulerede amortisering af forskellen mellem kostpris og nominelt beløb, der sædvanligvis svarer til nominel værdi.

Ved indregning og måling tages hensyn til forudsigelige tab og risici, der fremkommer, inden årsrapporten aflægges, og som be- eller afkræfter forhold, der eksisterede på balancedagen.

Resultatopgørelsen

Omsætning

Indtægter fra salg af varer og ydelser, indregnes i resultatopgørelsen, når levering og risikoovergang til køber har fundet sted, og hvis indtægten kan opgøres pålideligt og forventes modtaget.

Indtægter fra bevillinger indregnes med udgangspunkt i forbrug af bevillingen.

Indtægter ved salg af varer og ydelser indregnes i resultatopgørelsen, når levering til køber har fundet sted.

Indtægter i form af donationer o.l., der er ydet med henblik på et specifikt formål uden at der i øvrigt er knyttet betingelser til donationen, indtægtsføres på modtagelsestidspunktet. Eventuelle ikke anvendte indtægter øremærket til det pågældende formål overføres som forpligtelse, der nedbringes i takt med at der afholdes omkostninger til det pågældende formål.

Finansielle indtægter og omkostninger

Finansielle indtægter og omkostninger indregnes i resultatopgørelsen med de beløb, der vedrører regnskabsåret. Finansielle poster omfatter renteindtægter og -omkostninger, finansielle omkostninger ved finansiel leasing, realiserede kursgevinster og -tab vedrørende værdipapirer, gæld og transaktioner i fremmed valuta, amortisering af realkreditlån samt tillæg.

Balancen

Materielle anlægsaktiver

Anlæg, driftsmateriel og inventar måles til kostpris med fradrag af akkumulerede af- og nedskrivninger.

Afskrivningsgrundlaget er kostpris med fradrag af forventet restværdi efter afsluttet brugstid. Kostpris omfatter anskaffelsesprisen og omkostninger direkte tilknyttet anskaffelsen indtil det tidspunkt, hvor aktivet er klar til brug.

Der foretages lineære afskrivninger baseret på følgende vurdering af aktivernes forventede brugstider og restværdier:

Andre anlæg, driftsmateriel og inventar	8 år
Indretning af lejede lokaler	3 år

Fortjeneste eller tab ved salg af materielle anlægsaktiver indregnes i resultatopgørelsen.

Tilgodehavender

Tilgodehavender måles til amortiseret kostpris, der sædvanligvis svarer til nominal værdi.

Der foretages nedskrivning til imødegåelse af tab, hvor der vurderes at være indtruffet en objektiv indikation på, at et tilgodehavende eller en portefølje af tilgodehavender er værdiforringet. Hvis der foreligger en objektiv indikation på, at et individuelt tilgodehavende er værdiforringet, foretages nedskrivning på individuelt niveau.

Periodeafgrænsningsposter

Periodeafgrænsningsposter, indregnet under omsætningsaktiver, omfatter afholdte omkostninger vedrørende efterfølgende regnskabsår.

Hensatte forpligtelser

Hensatte forpligtelser omfatter forventede omkostninger til projekter mv. Hensatte forpligtelser indregnes, når foreningen som følge af en tidligere begivenhed har en retlig eller faktisk

forpligtelse, og det er sandsynligt, at indfrielse af forpligtelsen vil medføre et forbrug af foreningens økonomiske ressourcer.

Omregning af fremmed valuta

Ved transaktioner i fremmed anvendes sædvanligvis gennemsnitskurs. Valutakursdifferencer, der opstår mellem transaktionsdagens kurs og kursen på betalingsdagen, indregnes i resultatopgørelsen som en finansiel post.

Tilgodehavender, gæld og andre monetære poster i fremmed valuta omregnes til balancedagens valutakurs. Forskellen mellem balancedagens kurs og kursen på tidspunktet for tilgodehavendets eller gældsforpligtelsens opståen eller indregning i seneste årsregnskab indregnes i resultatopgørelsen under finansielle indtægter og omkostninger.

Skat

Foreningen Sex & Samfund er en almengørende organisation og er efter selskabsskattelovens § 1, stk. 1 fritaget for skatteansættelse.

Nøgletal

Nøgletal præsenteret i ledelsesberetningen er beregnet således:

- Administrationsprocent: $(\text{Administrationsomkostninger og ikke-fordelbare fællesomkostninger}) * 100 / \text{Bruttoindtægter}$

Administrationsprocenten viser den del af organisationens samlede indtægter, der er medgået til henholdsvis administration o.l. og ikke-fordelbare kapacitetsomkostninger (organisationsudgifter)

- Formålsprocent. $\text{Omkostninger ved formålsbestemte aktiviteter} * 100 / \text{Bruttoindtægter}$

Formålsprocenten viser den andel af organisationens samlede indtægter, der er medgået til formålsbestemte aktiviteter i regnskabsåret i form af afholdte omkostninger direkte henførbare til de pågældende aktiviteter.

- Sikkerhedsmargin: $\text{Egenkapital} * 100 / \text{Samlede ordinære omkostninger (formålsbestemte, samt administrations- og organisationsomkostninger)}$

Sikkerhedsmarginen udtrykker i hvor høj grad egenkapitalen ultimo regnskabsåret kan dække organisationens omkostninger.

- Soliditetsgrad. $\text{Egenkapital} * 100 / \text{Balance i alt}$

Soliditetsgrad udtrykker organisationens finansielle styrke.

- Antal ansatte

Gennemsnitligt antal ansatte er beregnet baseret på det samlede indbetalte ATP-bidrag i regnskabsåret for danske medarbejdere (ATP-metoden). Frivillige medarbejdere indgår ikke i antallet.

Resultatopgørelse

1. januar - 31. december

	Note	<u>2016</u>	<u>2015</u>
Bruttoindtægter	1	48.536.761	43.089.716
Udgifter			
Nationale aktiviteter	2	22.751.456	20.699.673
Internationale aktiviteter	3	18.992.923	17.987.930
Organisation og Generalsekretariat	4	623.072	756.749
Administrationsomkostninger	5	4.382.747	3.423.838
Resultat af ordinær drift		<u>1.786.563</u>	<u>221.526</u>
Finansielle indtægter	6	476.811	372.505
Årets resultat		<u>2.263.374</u>	<u>594.031</u>
Årets resultat disponeres således:			
Årets overskud henlagt til udviklingsreserve	10	1.750.000	0
Årets overskud overført til egenkapital	10	513.374	594.031
Årets resultat i alt disponeret		<u>2.263.374</u>	<u>594.031</u>

Balance pr. 31. december
Aktiver

	Note	<u>2016</u>	<u>2015</u>
Andre anlæg, driftsmidler og inventar		344.814	350.482
Materielle anlægsaktiver	7	<u>344.814</u>	<u>350.482</u>
Finansielle anlægsaktiver	8	<u>5.884.276</u>	<u>6.169.611</u>
Anlægsaktiver i alt		<u>6.229.090</u>	<u>6.520.093</u>
Varebeholdninger		0	5.264
Varebeholdninger		<u>0</u>	<u>5.264</u>
Tilgodehavender fra salg		1.403.446	293.121
Andre tilgodehavender		2.900.341	1.951.227
Tilgodehavende moms		0	31.862
Periodeafgrænsningsposter		153.806	83.552
Tilgodehavender		<u>4.457.592</u>	<u>2.359.761</u>
Likvide beholdninger	9	<u>15.288.525</u>	<u>14.810.277</u>
Omsætningsaktiver i alt		<u>19.746.118</u>	<u>17.175.303</u>
Aktiver i alt		<u>25.975.208</u>	<u>23.695.395</u>

Balance pr. 31. december
Passiver

	Note	2016	2015
Foreningskapital primo		10.719.332	9.882.951
Overført resultat		513.374	594.031
Regulering værdipapirer		-312.701	242.350
Foreningskapital	10	10.920.005	10.719.332
Henlæggelser primo		0	0
Overført resultat		1.750.000	0
Henlæggelser	10	1.750.000	0
Egenkapital	10	12.670.005	10.719.332
Hensættelser		1.385.986	1.620.515
Hensættelser		1.385.986	1.620.515
Gæld til pengeinstitutter		11.962	9.381
Leverandører af varer og tjenesteydelser		1.318.128	1.216.198
Ej anvendte formålsbestemte midler	11, 12	7.034.038	6.188.373
Forudbetaling kommuneaftaler		299.988	268.442
Anden gæld	13	3.255.102	3.673.153
Kortfristet gæld		11.919.217	11.355.548
Gæld i alt		11.919.217	11.355.548
Passiver i alt		25.975.208	23.695.395
Eventualforpligtelser	14		

Noter til årsregnskabet

	<u>2016</u>	<u>2015</u>
1 Bruttoindtægter		
Bruttoindtægter kan specificeres således:		
Royalty, varemærker + copydan	147.346	181.024
Medlemskontingenter	68.660	59.235
Bidrag private	881.922	749.649
Bidrag virksomheder	17.760	103
Indsamlinger	148.766	161.062
Indenlandske fonde	3.831.591	2.319.807
Udenlandske fonde	2.942.539	2.493.971
Ministerier	16.038.131	12.966.379
Kommuner og regioner	3.891.613	3.872.900
Tips- og lottomidler Aktivitetsmidler	0	235.000
Tips- og lottomidler Undervisningsministeriet	0	272.103
Tips- og lottomidler Driftsmidler	407.987	424.385
Danida projektmidler	10.942.319	12.296.878
Danida NGO-midler	764.703	98.124
UNFPA	271.250	268.231
S&S Egetbidrag til Danidarammen	470.000	146.284
Projektoverhead	3.579.216	3.443.749
Varesalg u/moms	1.401.999	938.624
Varesalg m/moms	814.304	592.690
Andre indtægter	1.916.656	1.569.519
	<u>48.536.761</u>	<u>43.089.716</u>

Noter til årsregnskabet

	2016	2015
2 Nationale aktiviteter		
Nationale projekter		
Seksualundervisning driftstøtte	2.147.710	2.308.522
Præventions- og Rådgivningsklinikken	1.927.242	1.912.137
Københavns Kommune Skoleklasseundervisning	1.060.346	972.357
Københavns Kommune Seksuel Sundhed	919.396	733.319
Københavns Kommune Kvinder der har sex med kvinder	80.452	0
Københavns Kommune Normstormerne	51.610	100.000
Sexlinien for Unge	2.476.325	2.243.926
Uge Sex 2012-16	1.214.605	1.492.220
Partnerskab: Læring for sundhed og trivsel	1.263.176	681.160
Dialogbaseret undervisningsindsats	265.521	313.177
Underviserportal	1.008.395	1.000.000
Særbevilling Seksuel Sundhed 2015	823.666	3.163.651
Særbevilling Seksuel Sundhed 2016	4.354.014	0
Uge Sex på Ungdomsuddannelserne	0	22.103
Øvrige undervisningsaktiviteter	656.807	737.212
	<u>18.249.265</u>	<u>15.679.785</u>
National advocacy		
Fagligt Netværk for Seksuel Sundhed	597.150	750.739
Oplysningsaktiviteter - pjecer - Tips og lotto	0	235.139
Øvrigt nationalt program	195.346	651.899
	<u>792.496</u>	<u>1.637.777</u>
Fundraising		
Generelle fundraisingaktiviteter	7.217	6.674
Medlems- og støttebidragsydere	1.812.219	1.403.405
Kampagner	44.734	167.416
Frivilligaktiviteter	0	23.472
Roskilde Festival - frivillige	267.209	0
Kommunesamarbejde	11.970	69.328
Bøger m.m.	98.753	141.430
	<u>2.242.103</u>	<u>1.811.724</u>
<i>(Transport...)</i>	19.136.154	35.950.051

Noter til årsregnskabet

	2016	2015
<i>(Transport...)</i>	19.136.154	35.950.051
Kampagner:		
Kun med Kondom	1.398.617	1.283.439
Sexfordig Undervisningsministeriet Udlodningsmidler	0	250.000
Øvrige aktiviteter	68.976	0
	1.467.593	1.570.386
Nationale aktiviteter i alt	22.751.456	20.699.673

Noter til årsregnskabet

	<u>2016</u>	<u>2015</u>
3 Internationale aktiviteter		
Internationale projekter		
Danida rammebevilling	10.014.400	10.815.632
Eget bidrag til Danida rammebevilling	470.000	146.284
Danida CSR-projekt	615.342	1.131.544
Obel LGBT-projekt	1.209.114	1.680.999
OD LGBT-projekt	973.381	638.808
SRSR AAAQ	184.467	12.977
S&S Voluntørprogrammet	116.788	7.285
World Diabetes Foundation 2016-2018	1.023.279	0
Kvinfo - MENA - Strengthening Dialogue	74.856	0
Roskildefonden LoveWins	75.796	0
	<u>14.757.424</u>	<u>14.518.676</u>
International advocacy		
Hewlett	750.217	1.580.262
Countdown	754.733	851.448
UNFPA	275.990	268.231
DSE, Min verden	748.121	349.702
CISU SRHR og klima, 2015-18	1.267.809	0
Øvrigt internationalt program	438.627	419.611
	<u>4.235.499</u>	<u>3.469.254</u>
Internationale aktiviteter i alt	<u>18.992.923</u>	<u>17.987.930</u>

Noter til årsregnskabet

	<u>2016</u>	<u>2015</u>
4 Organisation og Generalsekretariat		
Generalsekretariatet	595.084	711.602
Nyhedspublikationer	27.987	45.147
Organisation og Generalsekretariat i alt	<u>623.072</u>	<u>756.749</u>
5 Administration		
Konsulenter	21.700	3.410
Revision og juridisk assistance	289.363	72.202
Kontorhold inkl. papir	-78.741	38.865
Porto	-2.420	8.213
Rengøring og vask	121.870	124.689
Vedligeholdelse og reparationer	21.529	67
Leje af maskiner	0	0
Husleje, varme og el	894.441	708.581
Forsikring	18.499	17.079
Telefon	46.679	54.855
IT, licenser, opdatering m.v.	403.126	120.624
Personaleudgifter	153.280	117.324
Kursusudgifter, møder og repræsentation	39.836	98
Annoncer	43.907	0
Rejse- og transportudgifter	710	200
Gebyrer m.m.	11.503	7.746
Abonnementer og kontingenter	904	542
Aviser, bøger og tidsskrifter	494	190
Lønninger inkl. offentlige bidrag	2.169.094	1.905.000
Småanskaffelser og inventar	31.222	34.499
Afskrivninger	147.001	204.553
Diverse	48.750	5.102
Administration i alt	<u>4.382.747</u>	<u>3.423.838</u>

Noter til årsregnskabet

	<u>2016</u>	<u>2015</u>
6 Finansielle indtægter		
Finansielle indtægter specificeres således:		
Renter	1.008	10.851
Aktieudbytte	475.803	361.655
	<u>476.811</u>	<u>372.506</u>
7 Materielle anlægsaktiver		
Regnskabsårets investeringer i og afskrivninger på materielle anlægsaktiver kan specificeres således:		
Anskaffelsespris 1. januar	1.388.276	1.388.276
Årets tilgang	141.335	0
Årets afgang	-479.419	0
	<u>1.050.192</u>	<u>1.388.276</u>
Anskaffelsespris 31. december		
Akkumulerede afskrivninger pr. 1. januar	-1.037.796	-833.242
Årets afskrivninger	-147.001	-204.554
Tilbageførte afskrivninger ved afgang	479.419	0
	<u>-705.378</u>	<u>-1.037.796</u>
Akkumulerede afskrivninger pr. 31. december		
Værdi pr. 31. december	<u>344.814</u>	<u>350.482</u>

Noter til årsregnskabet

	<u>2016</u>	<u>2015</u>
8 Finansielle anlægsaktiver		
Værdipapirbeholdning	5.255.243	5.567.942
Huslejedepositum	629.033	601.670
	<u>5.884.276</u>	<u>6.169.611</u>
9 Likvide beholdninger		
Kassebeholdning	3.324	7.364
Sydbank kto.nr. 7031 129611-2	0	650.298
Sydbank kto.nr. 7031 109199-8	1.802.749	2.565.764
Sydbank kto.nr. 7075 1375694	193.120	96.565
Sydbank kto.nr. 7031 109074-3	3.870	229.841
Sydbank kto.nr. 7031 011582-2	1.843.857	836.787
Sydbank kto.nr. 7031 110102-9	893.248	417.445
Sydbank kto.nr. 7031 972391-5	10.000.000	10.000.000
Sydbank kto.nr. 7031 012426-1	376.590	0
Sydbank kto nr. 8075 1199730	155.271	3.824
Sydbank kto.nr. 8075 9411376 Eur	197	199
Paypal konto	0	2.188
Danske Bank Mobile Pay	16.300	3
	<u>15.288.525</u>	<u>14.810.277</u>

Noter til årsregnskabet

10 Egenkapital

Bevægelserne i egenkapitalen specificeres således:

	2016	2015
Foreningskapital primo	10.719.332	9.882.951
Årets resultat	513.374	594.031
Årets regulering af værdipapirer	-312.701	242.350
Foreningens kapital ultimo	10.920.005	10.719.332
Årets henlæggelser	1.750.000	0
Foreningens henlæggelser ultimo	1.750.000	0
Egenkapital i alt	12.670.005	10.719.332
Akkumuleret urealiseret kursregulering	-227.519	85.182

11 Ej anvendte formålsbestemte midler

Gates Foundation	203.280	-87.966
Hewlett	472.574	556.043
Obelske Familiefond	498.800	-125.367
Operation Dagsværk	336.066	14.233
Globalt Fokus	128.556	215.023
Women Deliver	-5.987	-5.987
Voluntørprogram	48.715	48.715
Danida rammebevilling	-343.838	836.787
Danida, CSR-bevilling	31.196	229.841
Danida, DSE Min verden	-66	650.298
IPPF HUM Konf.	-26.800	44.191
Særbevilling Seksuel sundhed	-91	-663.651
Fagligt Netværk 2012-2016	-249.997	345.953
Aktivitetspuljen Tips- og lottomidler	0	0
Københavns Kommune Undervisning	28.134	26.031
Københavns Kommune Seksuel Sundhed	0	300
Ligestillingsministeriet	0	105.865
Undervisningsministeriet	0	-1.000.000
Partnerskabspuljen	508.154	261.330
Transport...	1.628.695	1.451.638

Noter til årsregnskabet

	2016	2015
<i>Transport...</i>	1.628.695	1.451.638
Uge Sex - Satspuljen 12-16	0	-10.845
Satspuljen 2016	2.745.594	0
Århus Kommune	175.820	175.820
Regionen - Klinikken	31.891	-3.966
Børns Beredskab	0	151.100
Fundraising Sexfordig	11.205	11.205
Roskilde Festival foreningen	0	75.000
IPPF Barometer	0	25.439
Støttebidrag til uddeling	602.137	581.560
Kampagnemidler til uddeling	106.332	100.337
Gavebeløb til uddeling	131.308	33.848
At være sig selv	38.225	38.225
Uge 6 Norge	0	1.268.482
Mosendalgård	0	132.000
Sundhedsministeriet Tips og lottomidler	-407.987	0
Tipsfond Sundheds- og Ældreministeriet	245.000	0
CISU	-340.740	0
World Diabetes foundation	-523.279	0
CAF Charities Aid	302.287	0
Andre	388.763	260.748
Tilgodehavender omposteret	1.898.785	1.897.782
Ej anvendte midler	7.034.038	6.188.373

Noter til årsregnskabet

	2016	2015
12 Specifikation af a) Danida-midler og b) Projektrådgivningsmidler		
CSR-Projektet, Kenya og Uganda		
Ubrugte tilskudsmidler primo	229.841	172.939
Modtaget fra UM i året	381.590	1.188.446
Modtaget i alt	611.431	1.361.385
Overført til partner	219.792	434.832
Forbrugt i DK	322.602	622.686
Forbrug i alt	542.394	1.057.518
Administration 7%	37.841	74.026
Optjente renter og kursgevinster	0	0
Kurstab afholdt af Sex & Samfund	0	0
Afregnede renter og kursgevinster	0	0
Afregnet uforbrugte midler	0	0
Ubrugte midler ultimo	31.196	229.841
Danida rammebevilling		
Ubrugte tilskudsmidler primo	836.787	-349.660
Modtaget fra UM i året	8.800.000	12.000.000
Modtaget i alt	9.636.787	11.650.340
Overført til partner	5.667.798	6.810.542
Forbrugt i DK	3.679.372	3.297.525
Forbrug i alt	9.347.170	10.108.067
Administration 7%	655.148	707.565
Optjente renter og kursgevinster	21.693	2.078
Kurstab afholdt af Sex & Samfund	0	0
Afregnede renter og kursgevinster	0	0
Afregnede uforbrugte midler	0	0
Ubrugte midler ultimo	-343.838	836.787

Noter til årsregnskabet

	<u>2016</u>	<u>2015</u>
13 Anden gæld		
Feriepengeforpligtelse, funktionærer	2.500.088	2.762.730
Skyldig ATP og Feriekonto	105.172	115.083
Øvrige skyldige omkostninger	649.842	795.340
	<u>3.255.102</u>	<u>3.673.153</u>

14 Eventualforpligtelser

Sex & Samfund har indgået lejekontrakter med en årlig leje på t.kr. 1.208.
Lejekontrakterne er hhv. uopsigelige frem til 1. januar 2018 og 1. september 2019.
Den samlede forpligtelse er t.kr. 3.439.